

СОГЛАСОВАНО

Председатель Тульской
региональной организации
«Всероссийское общество
инвалидов» (ТРО ВОИ)



А.Ф. Новикова

2025 г.

УТВЕРЖДАЮ

Директор Муниципального
бюджетного учреждения
дополнительного образования
«Спортивная школа «Арсенал»



Н.И. Попков

2025 г.

ПАСПОРТ ДОСТУПНОСТИ

объекта социальной инфраструктуры (ОСИ) № 01

1. Общие сведения об объекте

- 1.1. Наименование (вид) объекта: нежилое помещение (административное здание).
- 1.2. Адрес объекта: г. Тула, пос. Косая Гора, ул. Генерала Горшкова, д. 15.
- 1.3. Сведения о размещении объекта:
 - отдельно стоящее 2-этажное здание, 2305,9 кв. м.
 - наличие прилегающего земельного участка (да, нет): 41858 кв. м.
- 1.4. Год постройки здания 1978 г., последнего капитального ремонта – 2013 г.
- 1.5. Дата предстоящих плановых ремонтных работ: текущего – 2026-2031 гг. капитального – 2033 г.

Сведения об организации, расположенной на объекте

- 1.6. Название организации (учреждения), (полное юридическое наименование – согласно Уставу, краткое наименование): Муниципальное бюджетное учреждение дополнительного образования «Спортивная школа «Арсенал», (МБУДО СШ «Арсенал»).
- 1.7. Юридический адрес организации (учреждения): г. Тула, пос. Косая Гора, ул. Генерала Горшкова, д. 15.
- 1.8. Основание для пользования объектом (оперативное управление, аренда, собственность): оперативное управление.
- 1.9. Форма собственности (государственная, негосударственная, частная): государственная.
- 1.10. Территориальная принадлежность (федеральная, региональная, муниципальная): муниципальная.
- 1.11. Вышестоящая организация (наименование): учредителем Учреждения является муниципальное образование город Тула. Функции и полномочия учредителя осуществляет управление физической культуры и спорта администрации города Тулы.
- 1.12. Адрес вышестоящей организации, другие координаты: г. Тула ул. Тимирязева, дом 101, корп. 1.

2. Характеристика деятельности организации на объекте

(по обслуживанию населения)

2.1 Сфера деятельности (здравоохранение, образование, социальная защита, физическая культура и спорт, культура, связь и информация, транспорт, жилой фонд, потребительский рынок и сфера услуг, другое): физическая культура и спорт.

2.2 Виды оказываемых услуг: дополнительное образование детей и взрослых.

2.3 Форма оказания услуг (на объекте, с длительным пребыванием, в т.ч. проживанием, на дому, дистанционно): на объекте.

2.4 Категории обслуживаемого населения по возрасту (дети, взрослые трудоспособного возраста, пожилые): дети.

2.5 Категории обслуживаемых инвалидов (инвалиды, передвигающиеся на коляске, инвалиды с нарушениями опорно-двигательного аппарата; нарушениями зрения, нарушениями слуха, нарушениями умственного развития): все категории инвалидов.

2.6 Плановая мощность (посещаемость (количество обслуживаемых в день), вместимость, пропускная способность): 200 человек.

2.7 Участие в исполнении ИПР инвалида, ребенка-инвалида (да, нет): нет.

3. Состояние доступности объекта

3.1 Путь следования к объекту пассажирским транспортом

Остановка общественного транспорта «Стадион», Автобус № 77.

(описать маршрут движения с использованием пассажирского транспорта)

- наличие адаптированного пассажирского транспорта к объекту: да.

3.2 Путь к объекту от ближайшей остановки пассажирского транспорта:

3.2.1 расстояние до объекта от остановки транспорта 138 м.

3.2.2 время движения (пешком) 4 мин.

3.2.3 наличие выделенного от проезжей части пешеходного пути (*да, нет*): да.

3.2.4 Перекрестки (нерегулируемые; регулируемые, со звуковой сигнализацией, таймером): нерегулируемые.

3.2.5 Информация на пути следования к объекту (акустическая, тактильная, визуальная): нет.

3.2.6 Перепады высоты на пути: нет.

Их обустройство для инвалидов на коляске: есть.

3.3 Организация доступности объекта для инвалидов – форма обслуживания*

№ п/п	Категория инвалидов (вид нарушения)	Вариант организации доступности объекта (формы обслуживания)*
1.	Все категории инвалидов и МГН <i>в том числе инвалиды:</i>	ДУ
2	передвигающиеся на креслах-колясках	ДУ
3	с нарушениями опорно-двигательного аппарата	А
4	с нарушениями зрения	ДУ
5	с нарушениями слуха	А
6	с нарушениями умственного развития	А

* - указывается один из вариантов: «А», «Б», «ДУ», «ВНД»

3.4 Состояние доступности основных структурно-функциональных зон

№ п \п	Основные структурно-функциональные зоны	Состояние доступности, в том числе, для основных категорий инвалидов**
1	Территория, прилегающая к зданию (участок)	ДП-И (О, Г, У)
2	Вход (входы) в здание	ДП-И (О, Г, У)
3	Путь (пути) движения внутри здания (в т.ч. пути эвакуации)	ДЧ-И (О, Г, У)
4	Зона целевого назначения здания (целевого посещения объекта)	ДЧ-И (О, Г, У)
5	Санитарно-гигиенические помещения	ДП-И (К, О, Г, У)
6	Система информации и связи (на всех зонах)	ДП-И (О, К, У)
7	Пути движения к объекту (от остановки транспорта)	ДП-В

** Указывается: ДП-В - доступно полностью всем; ДП-И (К, О, С, Г, У) – доступно полностью избирательно (указать категории инвалидов); ДЧ-В - доступно частично всем; ДЧ-И (К, О, С, Г, У) – доступно частично избирательно (указать категории инвалидов); ДУ - доступно условно, ВНД – временно недоступно

3.5. Итоговое заключение о состоянии доступности ОСИ:

ДЧ – И (О, Г, У)

Объект доступен частично для инвалидов с нарушением опорно-двигательного аппарата, инвалидам с ментальными нарушениями, инвалидам по слуху.

На объекте оказывается помощь инвалидам по зрению, инвалидам, использующим кресло-коляски.

4. Управленческое решение

4.1. Рекомендации по адаптации основных структурных элементов объекта

№ п/п	Основные структурно-функциональные зоны объекта	Рекомендации по адаптации объекта (вид работы)*
1	Территория, прилегающая к зданию (участок)	Текущий ремонт
2	Вход (входы) в здание	Капитальный ремонт
3	Путь (пути) движения внутри здания (в т.ч. пути эвакуации)	Капитальный ремонт
4	Зона целевого назначения здания (целевого посещения объекта)	Капитальный ремонт
5	Санитарно-гигиенические помещения	Капитальный ремонт
6	Система информации на объекте (на всех зонах)	Текущий ремонт
7	Пути движения к объекту (от остановки транспорта)	Текущий ремонт
8	Все зоны и участки	Капитальный ремонт

* - указывается один из вариантов (видов работ): не нуждается; ремонт (текущий, капитальный); индивидуальное решение с ТСР; технические решения невозможны – организация альтернативной формы обслуживания

4.2. Период проведения работ 2026 - 2031 гг

в рамках исполнения:

плановых мероприятий

(указывается наименование документа: программы, плана)

4.3 Ожидаемый результат (по состоянию доступности) после выполнения работ по адаптации ДПВ

Оценка результата исполнения программы, плана (по состоянию доступности) ДПИ

4.4. Для принятия решения требуется, не требуется (нужное подчеркнуть):

Согласование с общественными объединениями инвалидов

Имеется заключение уполномоченной организации о состоянии доступности объекта (наименование документа и выдавшей его организации, дата), прилагается № 12/г-п от 26.06.25 з

4.5. Информация размещена (обновлена) на Карте доступности субъекта Российской Федерации, дата:

zhit-vmeste.ru

(наименование сайта, портала)

5. Особые отметки

Паспорт сформирован на основании:

1. Анкеты (информации об объекте) № 01 от "05" мая 2025 г.
2. Акта обследования объекта № 01 от "21" апреля 2025 г.
3. Решения Комиссии по обследованию и паспортизации здания № 01 от "25" апреля 2025 г.

УТВЕРЖДАЮ
Директор МБУДО СШ «Арсенал»

_____ **Н.И. Попков**
« » _____ 2025 г.

АНКЕТА
(информация об объекте социальной инфраструктуры)
К ПАСПОРТУ ДОСТУПНОСТИ ОСИ № 01

"05" мая 2025 г.

1. Общие сведения об объекте

- 1.1. Наименование (вид) объекта: нежилое помещение (административное здание).
- 1.2. Адрес объекта: г. Тула, пос. Косая Гора, ул. Генерала Горшкова, д. 15.
- 1.3. Сведения о размещении объекта:
- отдельно стоящее 2-этажное здание, 2305,9 кв. м.
- наличие прилегающего земельного участка (да, нет): 41858 кв. м.
- 1.4. Год постройки здания 1978 г., последнего капитального ремонта – 2013 г.
- 1.5. Дата предстоящих плановых ремонтных работ: текущего – 2026-2031 гг. капитального – 2048 г.

Сведения об организации, расположенной на объекте

- 1.6. Название организации (учреждения), (полное юридическое наименование – согласно Уставу, краткое наименование): Муниципальное бюджетное учреждение дополнительного образования «Спортивная школа «Арсенал», (МБУДО СШ «Арсенал»).
- 1.7. Юридический адрес организации (учреждения): г. Тула, пос. Косая Гора, ул. Генерала Горшкова, д. 15.
- 1.8. Основание для пользования объектом (оперативное управление, аренда, собственность): оперативное управление.
- 1.9. Форма собственности (государственная, негосударственная, частная): государственная.
- 1.10. Территориальная принадлежность (федеральная, региональная, муниципальная): муниципальная.
- 1.11. Вышестоящая организация (наименование): учредителем Учреждения является муниципальное образование город Тула. Функции и полномочия учредителя осуществляет управление физической культуры и спорта администрации города Тулы.
- 1.12. Адрес вышестоящей организации, другие координаты: г. Тула ул. Тимирязева, дом 101, корп. 1.

2. Характеристика деятельности организации на объекте

(по обслуживанию населения)

- 2.1 Сфера деятельности (здравоохранение, образование, социальная защита, физическая культура и спорт, культура, связь и информация, транспорт, жилой фонд, потребительский рынок и сфера услуг, другое): физическая культура и спорт.
- 2.2 Виды оказываемых услуг: дополнительное образование детей и взрослых.
- 2.3 Форма оказания услуг (на объекте, с длительным пребыванием, в т.ч. проживанием, на дому, дистанционно): на объекте.
- 2.4 Категории обслуживаемого населения по возрасту (дети, взрослые трудоспособного возраста, пожилые): дети.
- 2.5 Категории обслуживаемых инвалидов (инвалиды, передвигающиеся на коляске, инвалиды с нарушениями опорно-двигательного аппарата; нарушениями зрения, нарушениями слуха, нарушениями умственного развития): все категории инвалидов.
- 2.6 Плановая мощность (посещаемость (количество обслуживаемых в день), вместимость, пропускная способность): 200 человек.
- 2.7 Участие в исполнении ИПР инвалида, ребенка-инвалида (да, нет): нет.

3. Состояние доступности объекта

3.1 Путь следования к объекту пассажирским транспортом

Остановка общественного транспорта «Стадион», Автобус № 77.
(описать маршрут движения с использованием пассажирского транспорта)
- наличие адаптированного пассажирского транспорта к объекту: да.

3.2 Путь к объекту от ближайшей остановки пассажирского транспорта:

3.2.1 расстояние до объекта от остановки транспорта 138 м.

3.2.2 время движения (пешком) 4 мин.

3.2.3 наличие выделенного от проезжей части пешеходного пути (да, нет): да.

3.2.4 Перекрестки (нерегулируемые; регулируемые, со звуковой сигнализацией, таймером): нерегулируемые.

3.2.5 Информация на пути следования к объекту (акустическая, тактильная, визуальная): нет.

3.2.6 Перепады высоты на пути: нет.

Их обустройство для инвалидов на коляске: есть.

3.3 Вариант организации доступности ОСИ (формы обслуживания)* с учетом СП 35-101-2001

№ п/п	Категория инвалидов (вид нарушения)	Вариант организации доступности объекта
1.	Все категории инвалидов и МГН	ДУ
	<i>в том числе инвалиды:</i>	
2	передвигающиеся на креслах-колясках	ДУ
3	с нарушениями опорно-двигательного аппарата	А
4	с нарушениями зрения	ДУ
5	с нарушениями слуха	А
6	с нарушениями умственного развития	А

* - указывается один из вариантов: «А», «Б», «ДУ», «ВНД»

4. Управленческое решение (предложения по адаптации основных структурных элементов объекта)

№ п/п	Основные структурно-функциональные зоны объекта	Рекомендации по адаптации объекта (вид работы)*
1	Территория, прилегающая к зданию (участок)	Текущий ремонт
2	Вход (входы) в здание	Текущий ремонт
3	Путь (пути) движения внутри здания (в т.ч. пути эвакуации)	Капитальный ремонт
4	Зона целевого назначения (целевого посещения объекта)	Капитальный ремонт
5	Санитарно-гигиенические помещения	Капитальный ремонт
6	Система информации на объекте (на всех зонах)	Текущий ремонт
7	Пути движения к объекту (от остановки транспорта)	Текущий ремонт
8	Все зоны и участки	Капитальный ремонт

*- указывается один из вариантов (видов работ): не нуждается; ремонт (текущий, капитальный); индивидуальное решение с ТСП; технические решения невозможны – организация альтернативной формы обслуживания

Размещение информации на Карте доступности субъекта Российской Федерации согласовано _____ Романова Е.В., заместитель директора по АХЧ МБУДО СШ «Арсенал».

(подпись, Ф.И.О., должность; координаты для связи уполномоченного представителя объекта)

УТВЕРЖДАЮ
Директор МБУДО СШ «Арсенал»

_____ **Н.И. Попков**
« » _____ 2025 г.

АКТ ОБСЛЕДОВАНИЯ

объекта социальной инфраструктуры К ПАСПОРТУ ДОСТУПНОСТИ ОСИ № 01

ТУЛЬСКАЯ ОБЛАСТЬ

"21" апреля 2025 г.

Наименование территориального
образования субъекта Российской
Федерации

1. Общие сведения об объекте

- 1.1 Наименование (вид) объекта: нежилое помещение (административное здание).
- 1.2. Адрес объекта: г. Тула, пос. Косая Гора, ул. Генерала Горшкова, д. 15.
- 1.3. Сведения о размещении объекта:
 - отдельно стоящее 2-этажное здание, 2305,9 кв. м.
 - наличие прилегающего земельного участка (да, нет): 41858 кв. м.
- 1.4. Год постройки здания 1978 г., последнего капитального ремонта – 2013 г.
- 1.5. Дата предстоящих плановых ремонтных работ: текущего – 2026-2031 гг. капитального – 2048 г.
- 1.6. Название организации (учреждения), (полное юридическое наименование – согласно Уставу, краткое наименование): Муниципальное бюджетное учреждение дополнительного образования «Спортивная школа «Арсенал», (МБУДО СШ «Арсенал»).
- 1.7 Юридический адрес организации (учреждения): г. Тула, пос. Косая Гора, ул. Генерала Горшкова, д. 15.

2. Характеристика деятельности организации на объекте (дополнительная информация)

- 2.1 Сформировать перечень обязательств по обеспечению условий доступности объектов и услуг для инвалидов по различным категориям: инвалиды по слуху; инвалиды по зрению; инвалиды по опорно-двигательному аппарату; инвалиды, передвигающиеся на креслах колясках; инвалидов по интеллекту. В перечне необходимо отразить следующие позиции:

Для инвалидов по слуху – посещение и обслуживание, без необходимости предоставления услуг переводчика жестового языка в соответствии с расписанием работы учреждения. При необходимости предоставление услуг переводчика жестового языка, по предварительной

заявке, в установленном порядке, не менее, чем за 2 часа до оказания услуг (либо использовать услуги дистанционно с помощью системы «Skype» для связи с диспетчерской жестового языка ВОГ).

Для инвалидов по зрению – посещение и обслуживание в учреждении только с сопровождающим лицом. В случае необходимости предоставления услуги по предварительной заявке в установленном порядке, не менее чем за 24 часа до оказания услуг.

Для инвалидов с поражением опорно-двигательного аппарата - посещение и обслуживание без ограничений, согласно распорядку работы и правил учреждения.

Для инвалидов, передвигающихся на креслах - колясках для посещения и обслуживание, по предварительной заявке в установленном порядке, не менее чем за 24 часа до оказания услуг либо предусмотреть выезд специалиста на дом.

Для инвалидов по интеллекту, посещение и обслуживание без ограничений, согласно распорядку работы и правил учреждения, и в случае необходимости предоставления ситуационной помощи, не менее чем за 2 часа до оказания услуг.

Указать, что информация, о порядке запроса и получения необходимой ситуационной помощи размещена на официальной ВЭБ странице учреждения.

2.2 На официальной ВЭБ странице учреждения, в доступной для инвалидов форме, в специальном разделе «Информация для инвалидов и маломобильных посетителей» разместить информацию:

- о доступности остановок общественного транспорта для МГН и расписании маршрутов общественного транспорта для посещения учреждения;
- о доступности стоянок (парковок) личного транспорта для инвалидов;
- о доступности маршрутов передвижения от остановок общественного транспорта и стоянок личного автотранспорта до доступного для инвалидов входа;
- о доступности и условиях вызова персонала для предоставления оказания ситуационной помощи инвалидам;
- о доступности объекта для всех категорий инвалидов;
- о режиме работы организации;
- о возможности предварительно инвалиду записаться на прием и/или посещение объекта;
- о перечне спортивно-массовых мероприятий;
- о наличии и правилах предоставления специальных сервисов и продуктов для людей с инвалидностью;
- о порядке подачи и рассмотрения жалоб и предложений от посетителей с инвалидностью;
- контактные адреса для получения в доступной форме необходимой справочной информации инвалидами и МГН по вопросам посещения и обслуживания.

3. Состояние доступности объекта

3.1 Путь следования к объекту пассажирским транспортом

Остановка общественного транспорта «Стадион», Автобус № 77.

(описать маршрут движения с использованием пассажирского транспорта)

- наличие адаптированного пассажирского транспорта к объекту: да.

3.2 Путь к объекту от ближайшей остановки пассажирского транспорта:

3.2.1 расстояние до объекта от остановки транспорта 138 м.

3.2.2 время движения (пешком) 4 мин.

3.2.3 наличие выделенного от проезжей части пешеходного пути (да, нет): да.

3.2.4 Перекрестки (нерегулируемые; регулируемые, со звуковой сигнализацией, таймером): нерегулируемые.

3.2.5 Информация на пути следования к объекту (акустическая, тактильная, визуальная): нет.

3.2.6 Перепады высоты на пути: нет.

Их обустройство для инвалидов на коляске: есть.

3.3. Организация доступности объекта для инвалидов – форма обслуживания

№ п/п	Категория инвалидов (вид нарушения)	Вариант организации доступности объекта (формы обслуживания)*
1.	Все категории инвалидов и МГН	ДУ
	<i>в том числе инвалиды:</i>	
2	передвигающиеся на креслах-колясках	ДУ
3	с нарушениями опорно-двигательного аппарата	А
4	с нарушениями зрения	ДУ
5	с нарушениями слуха	А
6	с нарушениями умственного развития	А

* - указывается один из вариантов: «А», «Б», «ДУ», «ВНД»

3.4. Состояние доступности основных структурно-функциональных зон

№ п/п	Основные структурно-функциональные зоны	Состояние доступности, в том числе для основных категорий инвалидов**	Приложение	
			№ на плане	№ фото
1	Территория, прилегающая к зданию (участок)	ДП-И (О, Г, У)	-	1 - 29
2	Вход (входы) в здание	ДП-И (О, Г, У)		30 - 39
3	Путь (пути) движения внутри здания (в т.ч. пути эвакуации)	ДЧ-И (О, Г, У)		40 - 59
4	Зона целевого назначения здания (целевого посещения объекта)	ДЧ-И (О, Г, У)		60 - 80
5	Санитарно-гигиенические помещения	ДП-И (К, О, Г, У)		81 - 94
6	Система информации и связи (на всех зонах)	ДП-И(О, К, У)		1 - 94
7	Пути движения к объекту (от остановки транспорта)	ДП-В	-	1 - 5

** Указывается: ДП-В - доступно полностью всем; ДП-И (К, О, С, Г, У) – доступно полностью избирательно (указать категории инвалидов); ДЧ-В - доступно частично всем; ДЧ-И (К, О, С, Г, У) – доступно частично избирательно (указать категории инвалидов); ДУ - доступно условно, ВНД - недоступно

3.5. ИТОГОВОЕ ЗАКЛЮЧЕНИЕ о состоянии доступности ОСИ:

ДЧ – И (О, Г, У)

Объект доступен частично для инвалидов с нарушением опорно-двигательного аппарата, инвалидам с ментальными нарушениями, инвалидам по слуху.

На объекте оказывается помощь инвалидам по зрению и инвалидам, использующим кресло-коляски.

4. Управленческое решение (проект)

4.1. Рекомендации по адаптации основных структурных элементов объекта:

№ п/п	Основные структурно-функциональные зоны объекта	Рекомендации по адаптации объекта (вид работы)*
1	Территория, прилегающая к зданию (участок)	Текущий ремонт
2	Вход (входы) в здание	Капитальный ремонт
3	Путь (пути) движения внутри здания (в т.ч. пути эвакуации)	Капитальный ремонт
4	Зона целевого назначения здания (целевого посещения объекта)	Капитальный ремонт
5	Санитарно-гигиенические помещения	Капитальный ремонт
6	Система информации на объекте (на всех зонах)	Текущий ремонт
7	Пути движения к объекту (от остановки транспорта)	Текущий ремонт
8	Все зоны и участки	Капитальный ремонт

*- указывается один из вариантов (видов работ): не нуждается; ремонт (текущий, капитальный); индивидуальное решение с ТСР; технические решения невозможны – организация альтернативной формы обслуживания

4.2. Период проведения работ 2026-2031 гг

в рамках исполнения: плановых мероприятий

(указывается наименование документа: программы, плана)

4.3 Ожидаемый результат (по состоянию доступности) после выполнения работ по адаптации **ДПВ**

Оценка результата исполнения программы, плана (по состоянию доступности) **ДПИ**

4.4. Для принятия решения требуется, не требуется *(нужное подчеркнуть)*:

4.4.1. Согласование на комиссии МБУДО СШ «Арсенал»

(наименование Комиссии по координации деятельности в сфере обеспечения доступной среды жизнедеятельности для инвалидов и других МГН)

4.4.2. согласование работ с надзорными органами (в сфере проектирования и строительства, архитектуры, охраны памятников, другое - указать)

4.4.3. техническая экспертиза; разработка проектно-сметной документации;

4.4.4. согласование с вышестоящей организацией (собственником объекта);

4.4.5. согласование с общественными организациями инвалидов;

4.4.6. другое .

Имеется заключение уполномоченной организации о состоянии доступности объекта *(наименование документа и выдавшей его организации, дата)*, прилагается № 12/1-П СТ 26.06.25г.

4.5. Информация может быть размещена (обновлена) на Карте доступности субъекта Российской Федерации: zhit-vmeste.ru

(наименование сайта, портала)

5. Особые отметки

ПРИЛОЖЕНИЯ:

Результаты обследования:

- | | |
|--|----------|
| 1. Территории, прилегающей к объекту | на 10 л. |
| 2. Входа (входов) в здание | на 4 л. |
| 3. Путей движения в здании | на 7 л. |
| 4. Зоны целевого назначения объекта | на 7 л. |
| 5. Санитарно-гигиенических помещений | на 7 л. |
| 6. Системы информации (и связи) на объекте | на 2 л. |
| 7. Ссылочные документы | на 2 л. |

Результаты фотофиксации на объекте на 94 фото

Другое (в том числе дополнительная информация о путях движения к объекту) нет.

Руководитель рабочей группы:

Заместитель директора по АХЧ Романова Е.В.
(Должность, Ф.И.О.)

(Подпись)

Члены рабочей группы:

Администратор Жилина С.В.
(Должность, Ф.И.О.)

(Подпись)

Заведующий хозяйством Щекина Г.Ф.
(Должность, Ф.И.О.)

(Подпись)

Администратор Жданова О.Н.
(Должность, Ф.И.О.)

(Подпись)

Специалист по охране труда Дудченко О.А.
(Должность, Ф.И.О.)

(Подпись)

В том числе:

Представители общественных организаций инвалидов
эксперты по доступной среде ТРО ВОИ:

Марина Л.И.
(Должность, Ф.И.О.)

(Подпись)

Орлова Е.Б.
(Должность, Ф.И.О.)

(Подпись)

Управленческое решение согласовано «25» апреля 2025 г. (протокол № 01)
комиссией (название) по обследованию и паспортизации: МБУДО СШ
«Арсенал».

Заключили № 25 от 26.06.25 г.



Иванов А.В.

Муниципальное бюджетное учреждение дополнительного образования
«Спортивная школа «Арсенал»

Адрес объекта: г. Тула, пос. Косая Гора, ул. Генерала Горшкова, д. 15.

Административное здание

I. Результаты обследования:

1. Территории, прилегающей к зданию (участка)

Наименование функционально-планировочного элемента	Наличие элемента			Выявленные нарушения и замечания		Работы по адаптации объектов	
	есть/нет	№ на плане	№ фото	Содержание	Значим о для инвали да (категория)	Содержание	Виды работ
1.1 Вход (входы) на территорию	есть		1,2	Отсутствует информационный уличный стенд	С,У	Рекомендуется установить информационный уличный стенд на высоте 1,5-4,0м. Буквы и цифры знаков должны иметь отношение ширины к высоте от 3:5 до 1:1, а отношение штрихов к их высоте – от 1:5 до 1:10. Высота прописных букв должна быть не менее 7,5 см. При использовании цвета необходимо учитывать особенности людей, которые не различают цвета. ГОСТ 51671-2020	Текущий ремонт
1.2 Путь (пути) движения на территории	есть			Для того чтобы спортсмены-инвалиды и инвалиды из числа зрителей, могли удобно и безопасно передвигаться от места прибытия до входа, рекомендуется уделить большое внимание планировке и деталям дорожек, пандусов, ступенек и поручней. Все маршруты рекомендуется обозначить информационными указателями, в том числе звуковыми и тактильными для того, чтобы помочь сориентироваться спортсменам-инвалидам и инвалидам из числа зрителей с нарушением зрения. Приказ Министерства спорта РФ от 9 июля 2014 г. N 578		Текущий ремонт	
			2,3	Отсутствует мнемосхема путей	С,У	Рекомендуется разместить мнемосхему (тактильно либо тактильно звуковую) на видном месте при входе на	Текущий ремонт

			движения до функциональных зон		<p>территорию с указанием путей движения доступных для инвалидов, к доступным входам на объект на высоте 1,2-1,6м, на вертикальной отдельно стоящей опоре. Либо на высоте 0,85-1,3м с углом наклона 30-45 градусов по отношению к горизонтальной поверхности. ГОСТ Р 51671-2020</p> <p>На плане должно быть показано расположение доступных для инвалидов путей движения, информация о протяженности маршрутов движения, обозначены размещение информационных (направляющих) знаков, расположений мест отдыха, сервисов и т.п.</p> <p>Мнемосхемы дают пространственное представление человеку с проблемами зрения о взаимном расположении объектов на территории.</p>	
		5,6,8	На территории не оборудованы места отдыха для инвалидов и МГН	К,О, С, Г,У	<p>На основных путях движения по территории следует предусматривать не более, чем через 50м места отдыха, доступные для МГН, оборудованные <u>скамьями с опорой для спины и подлокотником</u>.</p> <p>Места отдыха должны выполнять функции архитектурных акцентов, входящих в общую информационную систему объекта. Минимальный уровень освещенности в местах отдыха следует принимать 20 лк. Следует предусматривать зону у боковой части скамьи глубиной не менее 1.2м и шириной не менее 0.9м для инвалидов, использующих кресло коляски. СП.59.13330 2020 п.5.3.1.</p>	Текущий ремонт


		6, 7, 8, 9, 12, 20	Отсутствуют плоскостные, визуальные средства информации и направления движения к доступному у входу на объект, спортивным площадкам, местам для зрителей.	Г,С, У	Предусмотреть визуальные средства информации (тексты, знаки, символы, световые сигналы, имеющие повышенные характеристики распознаваемости) направления движения ко входу на объект, местам для зрителей, санитарно-гигиеническим местам, спортивным площадкам. Рекомендуется установить плоскостные знаки на высоте 1.5-2.5м с указанием направления движения инвалидов с нарушением опорно-двигательного аппарата, в том числе передвигающихся на креслах-колясках с указанием конечной цели (парковки, в особенности специальных парковочных мест, места высадки, главного входа в спортивное сооружение, альтернативному входу к зрительским местам и т.д.) ГОСТ 52131-2019	Текущий ремонт
		7	Отсутствует место выгула собаки проводника		На земельном участке, сооружения следует выделять места для выгула/отдыха собаки-проводника (временная зона, выгородка). Рекомендуется организовать зону выгула для собак-проводников, расположенную в стороне от других служб, при этом обратить внимание на следующие требования: - обеспечить в зоне выгула легко очищаемое покрытие, проводить регулярную санитарную обработку этой зоны; - разработать процедуры обслуживания для спортсменов-инвалидов и инвалидов из числа зрителей с собаками-проводниками; - освободить зону выгула от мусора, стекла и других опасных предметов;	Текущий ремонт

					8.5.1 СП 59.133330.2020 Приказ Министерства спорта РФ от 9 июля 2014 г. N 578	
		4	Калитка не выделена контрастно по отношению к воротам.	С,У	Рекомендуется калитку по периметру выделить цветом контрастным по отношению к цвету забора. Контрастность должна составлять не менее 40 % относительно поверхности, на которую информация нанесена ГОСТ 52131-2019 (п.6.4.1 СП59.13330.2020)	Текущий ремонт
		28	Отсутствуют велосипедные парковки		Для велосипедной парковки рекомендуется создать условия в безопасных местах, вдали от пешеходных дорожек, а также обеспечить защиту велосипедной парковки от неблагоприятных атмосферных условий. На велосипедной парковке рекомендуется организовать места для модифицированных велосипедов и тандемов. Приказ Министерства спорта РФ от 9 июля 2014 г. N 578	Текущий ремонт
Спортивные открытые площадки		10	Отсутствуют информационные стенды	К,О, Г,У	На спортивной площадке должна быть размещена информация в виде таблицы (пиктограммы), содержащая: - время разрешенного использования спортивной площадки; - правила пользования оборудованием - сведения об ограничениях для пользователей, в том числе по росту, весу, уровню физической подготовленности - максимальному количеству лиц, одновременно находящихся на спортивной площадке; - наименование и адрес эксплуатирующей организации, - ФИО и номера телефонов ответственных за техническое состояние спортивной площадки, по	Текущий ремонт

					которым следует обращаться в случае неисправности или поломки оборудования. ГОСТ 52131-2019 ГОСТ Р 59928-2021	
		11	Не предусмотрена визуальная система информирования	Г.У	Рекомендуется для инвалидов по слуху предусмотреть электронное табло или в зоне видимости «бегущую строку», (П.8.1.5 СП59.13330.2020)	Текущий ремонт
Трибуны	есть	23, 24	Не предусмотрена аудио система информирования	С,	Предусмотреть возможность комментирования хода соревнований или массовых мероприятий для инвалидов из числа зрителей с нарушениями зрения. Для этого в определенных местах рекомендуется разместить систему на основе инфракрасного излучения или внутриобъектового FM-радиовещания. (Приказ мин спорта РФ от 24 августа 2015 г. N 825).	Текущий ремонт
		26, 27	Не предусмотрена визуальная система информирования	Г	Рекомендуется для инвалидов по слуху предусмотреть электронное табло или в зоне видимости «бегущую строку», большой телемонитор. Место размещения табло на стадионе определяется исходя из условий хорошего обзора максимальным количеством зрителей. Предусмотреть зоны для размещения Сурдопереводчика. (П.8.1.5 СП59.13330.2020)	Текущий ремонт
		23, 24	Не предусмотрены места для инвалидов	К.О. Г.С	Предусмотреть не менее 3% мест для инвалидов от общего числа зрителей, в том числе для инвалидов, передвигающихся на креслах-колясках - не менее 0,75%. Остальные места должны размещаться в зоне действия системы обеспечения разборчивости звуковой информации и зоны действия системы тифлокомментирования, а	Текущий ремонт

					также в зоне видимости "бегущей строки", телемонитора и/или зоны для размещения сурдопереводчика. 8.5.2 СП 59.133330.2020	
		25	Не оборудованы места для инвалидов	К.О	<p>Оборудовать места для зрителей из числа инвалидов с ОДА скамьей со спинкой и подлокотником.</p> <p>У мест или зон для зрителей на креслах-колясках следует предусматривать меры безопасности (ограду, буферную полосу и т. п.).</p> <p>Общий размер места для инвалида на кресле-коляске и места сопровождающего принимают, м, не менее: 1,4x1,4, в том числе размер места для инвалида на кресле-коляске 0,9x1,2м.</p> <p>Все места для кресел-колясок могут размещаться на основном уровне.</p> <p>СП 59 13330 2020 п.6.2.20, 8.1.6, 8.1.8</p> <p>Приказ мин спорта РФ от 24 августа 2015 г. N 578 СП 332.1325800.2017</p> <p>Рекомендуется оборудовать места для инвалидов, использующих кресло-коляски до капитального ремонта рядом с ограждающими элементами футбольного поля (нанести горизонтальную разметку 1,2м*0,9м, ограждение и навес слева и справа по ходу движения от центрального входа).</p>	Текущий ремонт
		18, 20	Отсутствует схема размещения мест для инвалидов	С.	<p>Предусмотреть схему размещения мест для инвалидов из числа зрителей с точной идентификацией своего места нахождения и мест, являющихся целью посещения. Схему разместить рядом со входом к зрительным местам.</p> <p>ГОСТ 59928-2021</p>	Текущий ремонт
Хоккейная коробка	есть	12	Отсутствуют	К.О	Рекомендуется для проведения спортивных	Текущий

			дорожки для спортсменов в по хоккею-следж.		мероприятий по хоккею-следж предусмотреть на пути движения от раздевальных к ледовой арене установку дорожек из пластикового льда шириной не менее 900 мм, либо предусмотреть перед выходом на ледовую арену места (помещение) для хранения кресел-колясок во время игры. при необходимости, предусмотреть укладку пластикового льда в раздевальных. Приказ Министерства спорта РФ от 9 июля 2014 г. N 578	ремонт
		13	Скамейки для запасных игроков и боксов со скамейкам и штрафники в не оборудованы для инвалидов	К,О	Рекомендуется при проведении соревнований по следж-хоккею на льду произвести трансформацию хоккейного борта, установив в зонах боксов со скамейками для запасных игроков и боксов со скамейками оштрафованных игроков прозрачные секции борта; В качестве напольного покрытия боксов со скамейками для запасных игроков и боксов со скамейками штрафников предусмотреть пластиковый лед либо иной материал, не повреждающий лезвия салазок. Предусмотреть не менее 1 скамьи со спинкой и подлокотником. Приказ Министерства спорта РФ от 9 июля 2014 г. N 578	Текущий ремонт
		14, 15	Ширина калитки борта для выхода на лед 0.76м	К	Обеспечить ширину калиток борта для выхода на лед запасных и оштрафованных игроков не менее 0,91 м; - обеспечить перепад высоты между полом боксов запасных и оштрафованных игроков и ледовой поверхностью не более 0,019 м; Рекомендуется обеспечить ровный выход на лед. Приказ Министерства спорта РФ от 9 июля 2014 г. N 578	Текущий ремонт

			16	Не произведена проверка оборудования перед проведением соревнований по следж-хоккею на льду	К,О, Г,У	До проведения соревнований по следж-хоккею на льду произвести проверку ворот. Ворота устанавливаются в положение, предназначенное для использования. Прикладывают горизонтально направленную силу 1100 Н к верхней части центра перекладины на 1 мин ± 10 с. используя для этого веревку длиной 3000 мм. Ворота не должны опрокидываться или скользить. ГОСТР 56199 - 2014	Организационные мероприятия
			16, 17	Не предусмотрена визуальная система информирования	Г	Рекомендуется для инвалидов по слуху предусмотреть электронное табло или в зоне видимости «бегущую строку», большой телемонитор. Место размещения табло на стадионе определяется исходя из условий хорошего обзора максимальным количеством зрителей. (П.8.1.5 СП59.13330.2020)	Текущий ремонт
13	Лестница (наружная)	есть	18, 19	Не выделены контрастно проступи краевых ступеней лестничного марша	С,У	Обустроить на проступях краевых ступеней лестничного марша одну или несколько полос, контрастных с поверхностью ступени, (например, желтого цвета), имеющих общую ширину 0,08-0,1м. Расстояние между контрастной полосой и краем проступи - 0,03-0,04м  (п. 5.1.12 СП59.13330.2020)	Текущий ремонт
			22, 23, 24	Перед местами для зрителей присутствует одиночная ступень	К, О, С	Контрастно выделить верхнюю часть одиночной ступени по всей ее ширине одной или несколькими противоскользящих полос, контрастных с поверхностью ступени, как правило, желтого цвета, общей шириной 0,08 - 0,1 м. 6.2.8 СП 59.133330.2020	Текущий ремонт

			18	Отсутствуют поручни с двух сторон на лестничном марше.	О, С, У	Оборудовать лестницу с двух сторон поручнем округлого сечения диаметром от 0,035 до 0,05 м с завершающими горизонтальными частями, длиннее марша лестницы на 0,3 м (допускается от 0,27 до 0,33 м) с не травмирующим завершением в соответствии с ГОСТ Р 51261-2022 Поручни следует располагать на высоте 0,9 м. Поручень перил с внутренней стороны лестницы должен быть непрерывным по всей ее высоте. п.5.1.13, СП 59.13330.2020	Текущий ремонт
14	Пандус (наружный)	нет	22, 23, 24	Одиночная ступень не оборудована съездом	К, О, С	Обустроить бордюрные пандусы (съезды) с углом наклоном 1:12,5. Перепад высот между нижней гранью съезда и проходной частью не должен превышать 0,015 м. СП 59 13330 2020 п.5.1.5	Текущий ремонт
			19, 20	Лестничный марш не продублирован пандусом	К	Есть альтернативный путь движения без перепадов высот (лестниц) для прохода к зрительским местам через ворота комплекса. Оборудовать альтернативный путь движения знаками направления совместно со знаком «инвалид на кресло коляске» размерами не менее 0,2м*0,2м на высоте 1,5-2,5м. СП 59 13330 2020 п.5.1.1	Текущий ремонт
15	Автостоянка и парковка	есть	28, 29	Отсутствует горизонтальная разметка зон безопасности	К, О, Г, У	Нанести горизонтальную разметку зон безопасности увеличенных парковочных мест для инвалидов размерами 3,6м*6,0м, для доступа к багажнику и автомобилю с подъемником, расположенным сзади или сбоку автомобиля. Ширина зоны безопасности 1,2м. Расположение зон безопасности: сзади вне зоны движения и сбоку между специальными парковочными местами. (параллельные полосы белого или желтого цвета).	Текущий ремонт

					ГОСТ Р 52289, ИДД, ГОСТ 12.4.026
Общие требования к зоне	Привести в соответствие согласно ГОСТ Р 52289, 51256, ПДД, ГОСТ 12.4.026, СП 42.13330.2016, СП 59.13330 2020				

II. Заключение по зоне:

Наименование структурно-функциональной зоны	Состояние доступности* (к пункту 3.4 Акта обследования ОСИ)	Приложение		Рекомендации по адаптации (вид работы)** к пункту 4.1 Акта обследования ОСИ
		№ на плане	№ фото	
Территории, прилегающей к зданию	ДП – И (О, Г, У)		1 - 29	Текущий ремонт


* указывается: ДП-В - доступно полностью всем; ДП-И (К, О, С, Г, У) - доступно полностью избирательно (указать категории инвалидов); ДЧ-В - доступно частично всем;

ДЧ-И (К, О, С, Г, У) - доступно частично избирательно (указать категории инвалидов); ДУ - доступно условно, ИИД - недоступно


** указывается один из вариантов: не нуждается; ремонт (текущий, капитальный); индивидуальное решение с ИСР. технические решения невозможны - организация альтернативной формы обслуживания


Комментарий к заключению:

1. Результаты обследования:
2. Входа (входов) в здание

Наименование функционально-планировочного элемента	Наличие элемента			Выявленные нарушения и замечания		Работы по адаптации объектов	
	есть/нет	№ на плане	№ фото	Содержание	Значимо для инвалида (категория)	Содержание	Виды работ
Лестница (наружная)	есть		31, 32	Не выделены контрастно проступи краевых ступеней лестничного марша	С,У	<p>Обустроить на проступях краевых ступеней лестничного марша одну или несколько полос, контрастных с поверхностью ступени, (например, желтого цвета), имеющих общую ширину 0,08-0,1м. Расстояние между контрастной полосой и краем проступи - 0,03-0,04м</p>  <p>п. 5.1.12 СП59.13330.2020</p>	Текущий ремонт
			30	Перед лестничным маршем отсутствуют тактильные предупреждающие указатели	С,У	<p>Перед лестницей обустроить предупреждающие тактильно-контрастные указатели глубиной 0,5-0,6м на расстоянии 0,3м от внешнего края проступи верхней и нижней ступеней. Тактильные наземные указатели являются пассивными техническими средствами сигнализации, предупреждающими инвалидов по зрению о препятствиях и опасных местах на путях их следования.</p> <p>Предупреждающий указатель «Внимание, прямо по ходу движения лестничный марш или многомаршевая лестница» - рифы типа усеченных конусов, усеченных куполов, цилиндров, расположенных в линейном порядке.</p>	Текущий ремонт

						устанавливается шириной, равной ширине лестничного марша, доступного для движения инвалидов по зрению. ГОСТ 52875-2018: СП 59.13330.2020 п.5.1.10	
			31, 32	Отсутствуют горизонтальные участки поручней с двух сторон на лестничном марше.	О,С, У	Рекомендуется оборудовать лестницу с двух сторон поручнем округлого сечения диаметром от 0,035 до 0,05 м с завершающими горизонтальными частями, длиннее марша лестницы на 0,3 м (допускается от 0,27 до 0,33 м) с не травмирующим завершением в соответствии с ГОСТ Р 51261-2022 Поручни следует располагать на высоте 0,9 м. Поручень перил с внутренней стороны лестницы должен быть непрерывным по всей ее высоте. (п.5.1.13, 6.2.11, 6.2.12 СП 59.13330.2020)	Текущий ремонт
22	Пандус (наружный)	есть	35	Отсутствуют поручни с двух сторон пандуса	К,О	Расстояние между поручнями пандуса должно быть в пределах 0,9-1,0м. Верхний и нижний поручни пандуса должны находиться в одной вертикальной плоскости. По продольным краям марша пандуса следует устанавливать бортики высотой не менее 0,05м До адаптационных мероприятий предусмотреть помощь инвалидам использующих кресло коляски. СП 59.13330.2020 п.5.1.14	Текущий ремонт
			35	Продольный уклон 1:8 пандуса, что не соответствует нормативам	К	До капитального ремонта предусмотреть помощь инвалидам при использовании ими пандуса. При капитальном ремонте предусмотреть пандус с продольным уклоном 1:20 с расчетной длиной наклонной части пандуса не менее 12,0м. с поворотными горизонтальными площадками 1,5м*1,5м каждые 8-9м.	Капитальный ремонт

						<p>Допустимо оборудовать пандус с уклоном 1:12,5 с расчетной длиной пандуса 9,5м и горизонтальными площадками 1,5м*1,5м каждые 6,0м.</p> <p>До капитального ремонта предусмотреть помощь инвалидам при использовании ими пандуса.</p> <p>СП 59.13330 2020 п 5.1.14</p>	
			36	Отсутствует кнопка вызова персонала для оказания ситуационной помощи инвалидам.	К, О, С	<p>Установить до адаптации входной группы кнопку вызова персонала с выводом на пульт администрации перед лестничным маршем (одиночной ступенью) на отдельно стоящей опоре с правой стороны по ходу движения на высоте 0,9-1,1м. Кнопку вызова установить на контрастном фоне с обозначением знаком 0,15*0,15м, «Вызов помощи», на высоте 1,1-1,4м</p>  <p>СП.59.13330.2020 п.8.1.7</p>	Текущий ремонт
23	Входная площадка основного входа	есть	31				Не нуждается
	Входная площадка входа, оборудованного пандусом	есть	34	Глубина площадки 1,7м	К	<p>Предусмотреть габариты входной площадки, оборудованной пандусом не менее 2,2м*2,2м.</p> <p>СП 59133330.2020 п 5.1.16</p>	Капитальный ремонт
24	Дверь (входная)	есть	33	Отсутствует информационная тактильная таблица с названием организации, продублированная	С,У	<p>Установить информационную тактильную таблицу с названием организации для людей с нарушением зрения с использованием рельефных знаков, символов, а также рельефно-точечного шрифта Брайля, разместить ее рядом с входной дверью со стороны дверной ручки на высоте 1,2- 1,6м от уровня земли и на расстоянии 0,1-0,6м</p>	Текущий ремонт

				шрифтом Брайля		от дверного полотна, предназначенного для доступа инвалидов, с яркостью контраста не менее 70%. ГОСТ 52131-2019	
			33 34	Отсутствует контрастная маркировка дверных ручек	С,У	Обеспечить контрастность ручек входной двери по отношению к цвету двери. Контрастность должна составлять не менее 40 % относительно поверхности, на которую информация нанесена (п. 6.4.1 СП 59.13330.2020).	Текущий ремонт
			33	Отсутствует система звуковой информации	С,Г	Рекомендуется для идентификации входной группы установить у входных дверей систему звуковой и визуальной информации (радиоинформаторы, передающих на абонентское устройство различные сообщения об объекте и другую информацию, звуковых маячков, подающих по запросу пользователя сигналы ориентирования, электронную бегущую строку и др.) (п. 6.5.3 СП 59.13330.20).	Текущий ремонт
			37. 38	Высота порогов дверного проема более 0,014 м (0,04-0,06м).	К,	Обеспечить высоту порога входной двери не более 0,014м (п. 6.2.4 СП 59.13330.2020). До момента адаптации дверного проема оборудовать дверной проем мобильными пандусами. Например.	Текущий ремонт,
							
25	Тамбур	есть	39	Отсутствует контрастная маркировка	С,У	Обеспечить контрастность ручек входной двери по отношению к цвету двери. Контрастность должна составлять не менее 40 % относительно поверхности, на	Текущий ремонт

				дверных ручек		которую нанесена информация (п. 6.4.1 СП 59.13330.2020).
Общие требования к зоне	Привести в соответствие с СП 59.13330.2020					

II Заключение по зоне:

Наименование структурно-функциональной зоны	Состояние доступности* (к пункту 3.4 Акта обследования ОСИ)	Приложение		Рекомендации по адаптации (вид работы)** к пункту 4.1 Акта обследования ОСИ
		№ на плане	№ фото	
Вход (входов) в здание	ДП – И (О, Г, У)		30-39	Капитальный ремонт

* указывается: ДП-В - доступно полностью всем; ДП-И (К, О, С, Г, У) - доступно полностью избирательно (указать категории инвалидов); ДЧ-В - доступно частично всем;

ДЧ-И (К, О, С, Г, У) - доступно частично избирательно (указать категории инвалидов); ДУ - доступно условно, ДНД - недоступно

** указывается один из вариантов: не нуждается; ремонт (текущий, капитальный); индивидуальное решение с ТСР. технические решения невозможны - организация альтернативной формы обслуживания

Комментарий к заключению:

Оборудован отдельный вход для инвалидов использующих кресло коляски для доступа инвалидов в спортивный зал.


I. Результаты обследования:

3. Пути (путей) движения внутри здания (в т. ч., пути эвакуации)

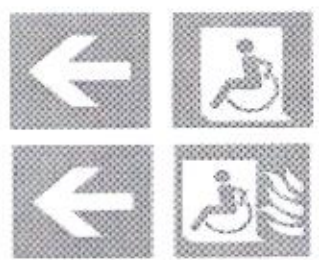
№	Наименование функционально-планировочного элемента	Наличие элемента			Выявленные нарушения и замечания		Работы по адаптации объектов	
		есть/нет	№ на плане	№ фото	Содержание	Значимо для инвалида (категория)	Содержание	Виды работ
3.1	Коридор (вестибюль, зона ожидания, галерея, балкон)	есть		41	При входе отсутствует тактильно-звуковая / тактильная мнемосхема с навигацией внутри объекта	С,У	Установить тактильно-звуковую или тактильную мнемосхему с навигацией внутри объекта справа при входе на объект на высоте 1.2м-1.6м на отдельно стоящей опоре (стене), не мешающей основному потоку посетителей на расстоянии 2-4м. от дверного проема, не мешая основному потоку посетителей. Расположение мнемосхемы должно позволять инвалиду приближаться к ней на расстояние до 0,08 м, чему не должны мешать выступающие конструктивные и декоративные элементы стен или распахивающаяся дверь. На мнемосхеме предусмотреть точную идентификацию своего места нахождения и мест, являющихся целью посещения. ГОСТ Р 51671-2020. СП 59.13330.2020 п. 8.1.6 Приказ Минспорта РФ от 24 августа 2015 г. N 825	Текущий ремонт
				40	Не предусмотрен допуск собаки - поводыря	С	Допуск собаки - поводыря в учреждение возможен только при наличии документа, подтверждающего её	Текущий ремонт

					<p>специальное обучение и выдаваемого по форме и в порядке, утвержденном Приказом Минтруда России от 22.06.2015 № 386н «Об утверждении формы документа, подтверждающего специальное обучение собаки - проводника и порядка его выдачи».</p> <p>Предусмотреть надежное и безопасное место отдыха для собак-проводников, которое может быть расположено <u>рядом с зоной, где находится стойка администратора,</u> минимальный размер которого составляет 1,5 кв. м с возможностью фиксации собаки на свободном поводке. Место отдыха/ожидания собаки - поводья должно быть защищенным от холода (сквозняков) и перегрева (вдали от обогревающих приборов, ограждено от прямых лучей солнца), и не должно располагаться на проходе.</p> <p>Рекомендуется обеспечить зону отдыха/ожидания чистой подстилкой и не переворачиваемой поилкой для воды. Обеспечение водой осуществляется из водопровода, качество воды должно соответствовать ГОСТу.</p> <p>ст. 15 п.7 ФЗ № 181 Приказ Минспорта РФ от 24 августа 2015 г. N 825</p>
			40	Ширина металлодетектора 0,75м	<p>На входе следует применять контрольно-пропускные устройства и турникеты шириной в свету не менее 0,95 м, приспособленные для пропуска инвалидов на креслах-колясках.</p> <p>Дополнительно к турникетам предусмотреть боковой проход для обеспечения проход для</p>

						инвалидов на креслах-колясках и других категорий МГН шириной 1,2м 6.1.9 СП 59.13330.2020.	
			42, 43,	Коридоры не оборудован пристенными поручнями для вспомогательного передвижения инвалидов.	О, С, У	Рекомендуется предусмотреть пристенные поручни на высоте 0,9м на путях движения инвалидов по коридорам, на свободных от оборудования участках стен, как вспомогательное оборудование для передвижения инвалидов с нарушением опорно-двигательного аппарата и для ориентации инвалидов по зрению. Использовать цвет поручня, отличающийся от цвета прилегающих поверхностей и контрастный по отношению к ним для того, чтобы его можно было легко заметить спортсменами-инвалидами и инвалидами из числа зрителей с нарушением зрения; ГОСТ 51261-2022 Приказ Минспорта РФ от 24 августа 2015 г. N 825	Текущий ремонт
			41	В холлах не оборудованы места отдыха (ожидания) для инвалидов и МГН	К,О,	Предусмотреть зоны отдыха на два-три места, (не менее 5% от всех мест) в том числе для инвалидов на креслах-колясках. Зоны отдыха следует предусматривать через 25-30 м. Места отдыха оборудовать скамьей с подлокотником и опорой для спины, с высотой сиденья 0,45 м - 0,47 м. Обеспечить места для размещения сидя в любых зонах ожидания (или там, где возможно скопление очереди) Располагать места для размещения сидя таким образом, чтобы спортсмены-инвалиды и инвалиды из числа зрителей на креслах-колясках не создавали препятствие на общих путях передвижения; Приказ Минспорта РФ От 9 июля 2014 г. N 578	Текущий ремонт

						п.п.6.2.5 СП 59.13330.2020	
			42, 43, 49	Отсутствуют направляющие знаки в тактильном исполнении.	С,У,	Рекомендуется предусмотреть дублирование визуальных знаков, знаками, приспособленными для тактильного восприятия. Разместить тактильные знаки в зоне путей движения МГН с названием конечной цели или функциональной зоны. на высоте от 1,2 до 1,6 м. с размерами знака 0.15x0.15м (0.2мx0.2м). Освещенность поверхности надписей, знаков, символов и пиктограмм должна быть одинаковой на всей поверхности средств отображения информации: от 100 до 300 лк. ГОСТ 52131.2020	Текущий ремонт
3.2	Лестница (внутри здания)	есть	48, 49, 50	Отсутствует контрастное выделение проступей краевых ступеней лестничных маршей	С,У	На проступях краевых ступеней лестничных маршей должны быть нанесены одна или несколько полос, контрастных с поверхностью ступени, (например, желтого цвета), имеющие общую ширину в пределах 0,08-0,1м. Расстояние между контрастной полосой и краем проступи - от 0,03 до 0,04м.  (п.5.1.12 СП 59.1333 2020)	Текущий ремонт
			48	Поручни установлены с одной стороны лестничного марша	О	Рекомендуется установить пристенный поручень непрерывный по всей длине лестничного марша на высоте 0.9м. ГОСТ 51261.2022	Текущий ремонт
3.3	Пандус (внутри здания)	нет					
3.4	Лифт пассажирский (или подъемник)	нет	48	Отсутствует доступ на балкон	К, О	Рекомендуется предусмотреть доступ на балкон в зону для зрителей с помощью установки вертикального подъемника для перемещения между	Капитальный ремонт

						<p>уровнями. Такого рода подъемники будут особенно полезны при адаптации существующих объектов спорта, имеющих значительный перепад уровней высот, на которых необходима организация большого количества пандусов.</p> <p>Либо предусмотреть не стационарное подъемное устройство (ступенькоход). Приказ Минспорта РФ От 9 июля 2014 г. N 578</p>	
35	Дверь (межкоридорная)	есть	53, 52	Отсутствуют таблички с названием функциональных зон коридоров	С, У	<p>Установить информирующие тактильные таблички для людей с нарушением зрения с использованием рельефных знаков и символов, а также рельефно-точечного шрифта Брайля, с обозначением конечной цели или этажа.</p> <p>Разместить таблички рядом с дверью со стороны дверной ручки на высоте 1,2 - 1,6м от уровня пола.</p>	Текущий ремонт
36	Пути эвакуации (в т.ч. Зоны безопасности)	есть	55	Отсутствует эвакуационная схема, адаптированная для инвалидов.	К,О, С,Г, У	<p>Разработать и отразить на планах эвакуации пути эвакуации для людей с инвалидностью. При оформлении плана эвакуации учитывать, в том числе, особенности людей с дальтонизмом. Планы эвакуации с обозначенными путями эвакуации людей с инвалидностью расположить на высоте, доступной для визуального восприятия с кресла-коляски (низ на отметке 0,85м-1,3м от уровня пола. (п.6.4.2 СП 59.13330.2020).</p>	Текущий ремонт
			50	Отсутствуют безопасные зоны. Не оборудованы доступные пути эвакуации со второго этажа	К,О, С,Г, У	<p>Оборудовать доступные пути эвакуации со второго этажа (балкона) для инвалидов с нарушением ОДА, в том числе использующих кресло-коляски.</p>	Капитальный ремонт

						<p>Если со второго этажа (балкона) здания невозможно обеспечить своевременную эвакуацию всех инвалидов за необходимое время, то следует предусматривать на этих этажах безопасные зоны, в которых инвалиды могут находиться до их спасения пожарными подразделениями. На дверях, стенах помещений зон безопасности, а также путях движения к зонам безопасности установить эвакуационный знак Е 21 по ГОСТ Р 12.4.026</p> <p>До капитального ремонта предусмотреть использование эвакуационного стула «Самоспас» на втором этаже.</p>	
			42, 43, 48	Не обозначены пути эвакуации для людей с инвалидностью	Все	<p>Рекомендуется обозначить пути эвакуации к доступным для инвалидов выходом знаками в соответствии с п. 4.3.8.1 ГОСТ Р 52131-2019 п.6.5.1 СП 59.13330.2020</p> 	Текущий ремонт
			54, 56, 57, 59	Не выделены контрастно проступи краевых ступеней лестничного марша.	С,У	<p>Обустроить на проступях краевых ступеней лестничного марша одну или несколько полос, контрастных с поверхностью ступени, (например, желтого цвета), имеющих общую ширину 0,08-0,1м. Расстояние между контрастной полосой и краем проступи - 0,03-0,04м. п.5.1.12 СП 59.13330.2020</p>	Текущий ремонт

Общие требования к зоне	Привести в соответствии с СП 59.13330.2016						

II Заключение по зоне:

Наименование структурно-функциональной зоны	Состояние доступности* (к пункту 3.4 Акта обследования ОСИ)	Приложение		Рекомендации по адаптации (вид работы)** к пункту 4.1 Акта обследования ОСИ
		№ на плане	№ фото	
Пути (путей) движения внутри здания (в т. ч., путей эвакуации)	ДЧ-И (О, Г, У)		40-59	Капитальный ремонт

* указывается: ДП-В - доступно полностью всем; ДП-И (К, О, С, Г, У) - доступно полностью избирательно (указать категории инвалидов); ДЧ-В - доступно частично всем; ДЧ-И (К, О, С, Г, У) - доступно частично избирательно (указать категории инвалидов); ДУ - доступно условно, ВНД - недоступно
 **указывается один из вариантов: не нуждается; ремонт (текущий, капитальный); индивидуальное решение с ТСП; технические решения невозможны - организация альтернативной формы обслуживания

Результаты обследования:

4. Зоны целевого назначения здания (целевого посещения объекта)

№ п/п	Наименование функционально-планировочного элемента	Наличие элемента			Выявленные нарушения и замечания		Работы по адаптации объектов	
		есть/нет	№ на плане	№ фото	Содержание	Значимо для инвалида (категория)	Содержание	Виды работ
4.1	Кабинетная форма обслуживания Медицинский кабинет	есть		60, 74	Отсутствуют информационные таблички с названием кабинетов, выполнены рельефно-графическим и рельефно-точечным способом	С,У	Разместить информационную табличку для идентификации кабинета на стене со стороны ручки двери, на высоте от 1,4 до 1,6 м и на расстоянии 0,3 м от центра информационного блока таблички до края дверного проема. 6.2.1 СП59.13330. 2020, ГОСТ Р 51671-2020. Табличка должна быть контрастной, выполненной рельефно-графическим способом, продублирована шрифтом Брайля в соответствии с ГОСТ Р 51671-2020.	Текущий ремонт
				61, 72	Высота порогов дверного проема более 0,014 м (0,04-0,06м).	К,	Обеспечить высоту порога входной двери не более 0,014м (п. 6.2.4 СП 59.13330.2020). До момента адаптации дверного проема оборудовать дверной проем мобильными пандусами.	Текущий ремонт.
				62	Кабинет не оснащены специальным оборудованием для инвалидов	К, О, С,Г,У	Оборудовать помещение системой усиления звука (переносной индукционной петлей), Рекомендуется использовать удаленный способ привлечения сурдопереводчика по системе онлайн-связи с сурдопереводчиком или	Текущий ремонт

						специалистом, владеющим русским жестовым языком. Предусмотреть допуск сурдопереводчика и тифлосурдопереводчика. п.8.7.6 СП 59.13330.2020. Постановление Правительства РФ № 608.	
			63	кушетка не оборудована для инвалидов	К,О	Рекомендуется предусмотреть передвижное медицинское подъемное устройство для инвалидов (гидравлический/механический/электрический), передвижной и доску для пересаживания, для перемещения инвалидов на кресле коляске на кушетку. Рекомендуется предусмотреть опоры для самоподнимания. Приказ Минздрава № 802	Текущий ремонт
4.1.4	<i>Раздевалки,</i>	есть	78, 79	Отсутствует подъемник	К,О	Особое внимание рекомендуется уделить подъемникам, которыми могут быть оборудованы раздевальные. Для многих спортсменов-инвалидов процесс пересадки из своего кресла-коляски и на него может быть осуществлен только с помощью подъемника, расположенного в раздевальной. Приказ Министерства спорта РФ от 9 июля 2014 г. N 578	Текущий ремонт
			76, 77, 78	Шкафы не обозначены для инвалидов	К,О	Шкафчики рекомендуется снабдить четкими рельефными номерами, которые можно прочесть визуально или с помощью осязания. При большом количестве блоков со шкафчиками, рекомендуется обеспечить некоторую форму помощи в ориентации. Например, используя очень яркие цветовые контрасты и/или символы, а также, дублируя эту меру как часть	Текущий ремонт

						<p>ключевого проектирования, применяя зонирование с помощью цвета. (Приказ Министерства спорта РФ от 9 июля 2014 г. N 578)</p> <p>Предусмотреть индивидуальные шкафы (не менее двух), в том числе для хранения костылей и протезов. Индивидуальные шкафы для хранения одежды инвалидов, пользующихся креслом-коляской в раздевальных, следует располагать в нижнем ярусе, высотой не более 1,3 м и не более 1,7 м, глубина - 0,4 м при ширине 0,8 м в чистоте. Индивидуальные шкафы для хранения одежды инвалидов, пользующихся креслом-коляской в раздевальных спортзалах, следует располагать в нижнем ярусе, высотой не более 1,3 м от пола от пола.</p> <p>Вокруг скамьи должно быть обеспечено свободное пространство для подъезда кресла-коляски. Площадь в общих раздевальных на одно место для занимающегося инвалида следует принимать не менее: в залах - 3,8 м² м. (включают в себя места для переодевания, шкафы для хранения домашней одежды в общих раздевальных). Размер прохода между скамьями раздевальных должен составлять не менее 1,6 м П.8.5.11 СП 59.13330.2020</p>
			79	Высота расположения крючков для одежды 1.6м.	К	<p>Расположить не менее 5 % от всех крючков для одежды на высоте 1.1м-1.3м от уровня пола. ГОСТ 51671-2020</p>

4.2	Зальная форма обслуживания	есть	64, 65, 66, 67, 67	Отсутствуют информационные таблички с названием залов, выполнены рельефно-графическим и рельефно-точечным способом	С,У	Разместить информационные таблички для идентификации классов, кабинетов на стене со стороны ручки двери, на высоте от 1,4 до 1,6 м и на расстоянии 0,3 м от центра информационного блока таблички до края дверного проема Табличка должна быть контрастной, выполненной рельефно-графическим способом, продублирована шрифтом Брайля в соответствии с Расположение информационной таблички должно позволять инвалиду приближаться к ней на расстояние до 0,08 м, чему не должны мешать выступающие конструктивные и декоративные элементы стен, предметы мебели или распахивающаяся дверь (п.6.2.4 СП59.13330.2020. ГОСТ Р 51671-2020).	Текущий ремонт
			64, 65,	Ширина дверей 0,75 - 0,78м	К,О	Предусмотреть ширину двери не менее 0,9м в свету. Допустимая ширина дверного проема до капитального ремонта 0,8м. СП 59.13330 2020 п.6.2.4	Капитальный ремонт
			66, 67, 68	Не выделена контрастно одиночная ступень.	С,У	До капитального ремонта обустроить на одиночной ступени одну или несколько полос, контрастных с поверхностью ступени, (например, желтого цвета), имеющих общую ширину 0,08-0,1м. Расстояние между контрастной полосой и краем проступи - 0,03-0,04м. При капитальном ремонте заменить одиночные ступени съездом с уклоном 1:12.5 (п. 5.1.12 СП59.13330.2020)	Текущий ремонт
			71, 72	Не полностью предусмотрено на	С,Г,У	Рекомендуется предусмотреть аудиовизуальную систему информирования	Текущий ремонт

				аудиовизуальная система информирования		(индукционную петлю, электронное табло, беспроводная звукоусиливающая аппаратура - Акустическая система (системы свободного звукового поля), и т.п. СП 285.133330.2016	
			70, 73	Отсутствуют поручни вдоль зеркальных поверхностей для вспомогательного передвижения инвалидов.	С,О,У	Рекомендуется вдоль зеркальных поверхностей, установить поручень на высоте 0.9м для удобства передвижения инвалидов, использующих вспомогательные средства для ходьбы. Для слабовидящих людей границы игровых площадок обозначить рельефными наклеиваемыми полосами. СП 136.13330.2016	Текущий ремонт
Места для зрителей	есть		46, 47	Отсутствуют гнезда для специальных наушников для инвалидов из числа зрителей с нарушениями зрения.	С	Рекомендуется предусмотреть возможность комментирования хода соревнований или массовых мероприятий для инвалидов из числа зрителей с нарушениями зрения. Для этого в определенных местах рекомендуется разместить гнезда для специальных наушников или использовать систему на основе инфракрасного излучения или внутриобъектового FM-радиовещания.	Текущий ремонт
			45	Отсутствует схема размещения мест для инвалидов из числа зрителей;	К,О, Г,С	Рекомендуется перед входными дверями в залы расположить схему размещения мест для инвалидов из числа зрителей в том числе инвалидов, использующих кресло коляски. Приказ Министерства спорта РФ от 9 июля 2014 г. N 578	Текущий ремонт

4.3	Прилавочная форма обслуживания (стойка регистрации (информации))	есть	80	Отсутствует система усиления звука	Г	<p>Предусмотреть наличие индукционных контуров для обеспечения помощи спортсменам-инвалидам и инвалидам из числа зрителей с нарушениями слуха. При этом зону, оборудованную индукционным контуром, рекомендуется визуально обозначить международным символом. Индукционный контур рекомендуется расположить таким образом, чтобы быть доступным в зоне расположения пониженной секции стойки;</p> <p>Рекомендуется оборудовать стойки системой онлайн-связи с сурдопереводчиком или специалистом, владеющим русским жестовым языком (п.8.7.6 СП 59.13330.2020)</p>	Текущий ремонт
			80	<p>Высота стойки ресепшн 1,2м. Отсутствует система усиления звука.</p>	К,О	<p>Поверхность столов, прилавков, справочных и других мест обслуживания, используемых посетителями – инвалидами на креслах-колясках, должна находиться на высоте не более 0,80–0,85 м над уровнем пола. Ширина и высота проема для ног должны быть не менее 0,75 м, глубина – не менее 0,5 м. Часть стойки-барьера обслуживания, следует предусматривать высотой 0,85 м от уровня пола. Ширина рабочего фронта барьера у места получения услуги должна быть не менее 1,0 м.</p> <p>Оборудовать ресепшн системой обеспечения разборчивости звуковой информации. СП 59 13330 2020 п.8.1.7</p>	Текущий ремонт
4.4	Форма обслуживания с перемещение	нет					

	м по маршруту						
45	Кабина индивидуального обслуживания	нет					
	Общие требования к зоне	Привести в соответствии с СП 59.13330.2016					

II Заключение по зоне:

Наименование структурно-функциональной зоны	Состояние доступности* (к пункту 3.4 Акта обследования ОСИ)	Приложение		Рекомендации по адаптации (виды работы)** к пункту 4.1 Акта обследования ОСИ
		№ на плане	№ фото	
Зоны целевого назначения здания	ДЧ – И (О, Г, У)		60-80	Капитальный ремонт

* указывается: ДП-В - доступно полностью всем; ДП-И (К, О, С, Г, У) - доступно

* указывается: ДП-В - доступно полностью всем; ДП-И (К, О, С, Г, У) - доступно полностью избирательно (указать категории инвалидов); ДЧ-В - доступно частично всем; ДЧ-И (К, О, С, Г, У) - доступно частично избирательно (указать категории инвалидов); ДУ - доступно условно, ВНД - недоступно

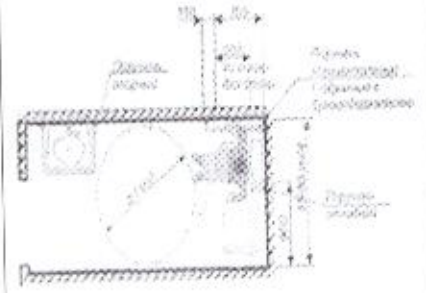
**указывается один из вариантов: не нуждается; ремонт (текущий, капитальный); индивидуальное решение с ТСП; технические решения невозможны - организация альтернативной формы обслуживания

Комментарий к заключению:

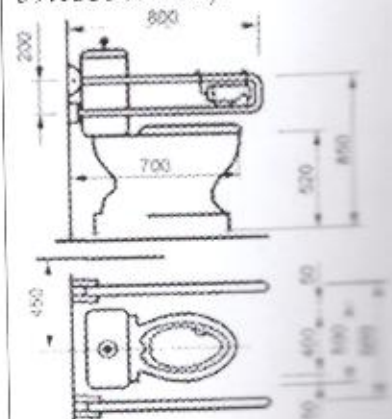
I. Результаты обследования:
5. Санитарно-гигиенических помещений

№ п/п	Наименование функционально-планировочного элемента	Наличие элемента			Выявленные нарушения и замечания		Работы по адаптации объектов	
		есть/нет	№ на плане	№ фото	Содержание	Значимо для инвалида (категория)	Содержание	Виды работ
5	<i>Туалетная комната</i>	есть						
5.1	<i>Уличная доступная кабина</i>	есть		87	Контрастно не выделены дверные ручки	С,У	Обеспечить контрастность ручек входной двери по отношению к цвету двери. (п. 6.4.1 СП 59.13330.2020).	Текущий ремонт
				89, 90	Отсутствуют крючки для трости и др. принадлежностей	О, У	Оборудовать рядом с унитазом и раковиной крючки для одежды, костылей и других принадлежностей на высоте 1,1м-1,3 м от уровня пола. (п.7.1 / 2, 7.3 / 5 Таблицы А3 Приложения А СП 136.13330.2012). Крючки должны быть прочно и надежно закреплены (п. 6.2 СП 35-101-2001). Обеспечить контрастность цвета крючков для одежды и крючка для костылей по отношению к цвету стены (п.6.4.1 СП 59.13330.2020).	Текущий ремонт
				89	Установлена кнопка вызова без шнура	К,О, С,Г	Оборудовать доступные кабины двухсторонней громкоговорящей свет. Рекомендуется установить кнопку вызова со шнурком с выводом на пульт администратора (охраны) на высоте 0.85м рядом с откидным поручнем (п. 6.3.6. СП 59.13330.2020)	Текущий ремонт

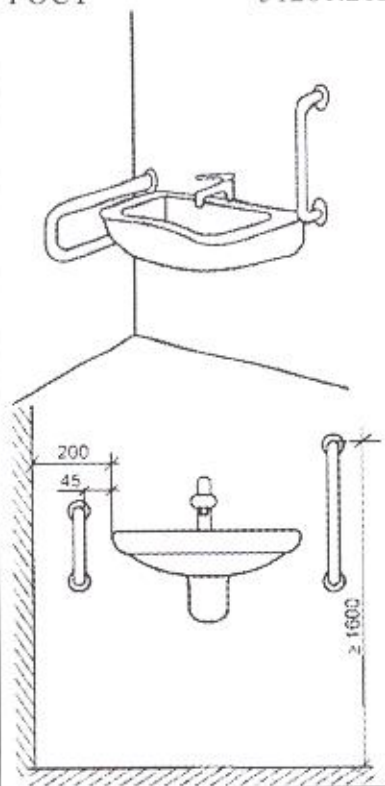
			87, 88	Отсутствуют таблички с названием зоны, продублированные шрифтом Брайля	С	У дверей блоков санитарно-бытовых помещений, и универсальной кабины уборной следует предусматривать со стороны ручки информационные таблички помещений (выполненные рельефно-графическим и рельефно-точечным способом), расположенные на высоте от 1,2 до 1,6 м от уровня пола и на расстоянии 0,1 - 0,5 м от края двери. 6.3.6 СП 59.133330.2020	Текущий ремонт
5.1.2	Туалетная комната внутри помещения	есть	84	Нет доступной туалетной кабины для инвалидов.	К,О, С,Г, У	Доля доступных для инвалидов кабин должна составлять 5%, но не менее одной кабины. Рекомендуется оборудовать одну универсальную кабину размерами 2,25м*2,2м. Либо оборудовать доступные санитарно-гигиенические кабины по гендерному типу размером не менее 1,65м x 1,8м, с разворотной площадкой и местом хранения коляски). (СП.59.13330 2020 п.п.6.3.2.6.3.3)	Капитальный ремонт
			84 85	Отсутствует место для размещения кресла-коляски.	К	В кабине рядом с унитазом предусмотреть пространство не менее 0,75 м для размещения кресла-коляски, предусмотреть в туалетной кабине свободное пространство диаметром 1,4 м для разворота кресла-коляски (п.6.3.3 СП 59.13330.2020).	Капитальный ремонт
			81, 82	Ширина дверей 0,75м.	К,О, С,У	Предусмотреть ширину дверных проемов не менее 0,9м в свету.	Капитальный

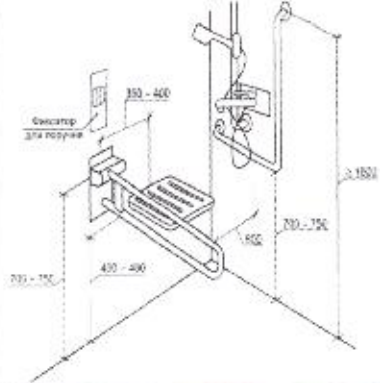


						Двери должны открываться наружу, в них должна быть предусмотрена возможность открывания снаружи СП 59.13330 2020 п.6.2.4	ремонт
			83	Присутствует порог высотой 0,05м	К,О, С	Обеспечить высоту порога двери не более 0,014м (п. 6.2.4 СП 59.13330.2020). До момента адаптации дверного проема оборудовать дверной проем мобильными пандусами.	Капитальный ремонт
			81	Дверные ручки шарообразной формы, что не позволяет инвалиду управлять одной рукой.	К,О, С,У	В общественных зданиях следует применять дверные ручки, запоры, задвижки и другие приборы открывания и закрывания дверей, которые должны иметь форму, позволяющую инвалиду управлять ими одной рукой и не требующую применения слишком больших усилий или значительных поворотов руки в запястье. Установить на дверях ручки нажимного действия, либо «С» или «П»-образной формы. Контрастно выделить дверные ручки цветом по отношению к цвету двери. СП 59 13330 2020 п.6.4.3	Капитальный ремонт
			84, 85	Рядом с унитазом отсутствуют поручни	К,О, С	Установить в доступной кабине стационарные и/или откидные опорные поручни около унитаза. Кабина должна быть оборудована унитазом, имеющим опору для спины, высоту - 0,45-0,5 м и длину - 0,7 м (п. 5.3.3 СП 59.13330.2012; п. 6.3.3 СП 59.13330.2020).	Капитальный ремонт



81, 82	У дверей санитарно-бытовых помещений нет идентификации о местах, доступных для инвалидов: не установлены знаки доступности.	К,О, С,Г, У	Установить около дверей блоков туалетов информирующие тактильные таблички для людей с нарушением зрения с использованием рельефных знаков и символов, а также рельефно-точечного шрифта Брайля рядом с дверью со стороны дверной ручки на высоте от 1,2 до 1,6 м и на расстоянии 0,1-0,5 м от края двери (п. 6.3.6, 6.5.9, 6.3.6 СП 59.13330.2020; п. 4.3.8.2, приложение Г ГОСТ Р 52131-2019). Выключатели должны устанавливаться на высоте 0,85-1,1 м	Капитальный ремонт
84, 85	Санитарно-гигиенические кабины не оборудованы системой тревожной сигнализации (кнопкой вызова персонала) с выводом на пульт администрации (охраны)	К,О, С,Г, У	Оборудовать доступные кабины системой тревожной сигнализации или системой двухсторонней громкоговорящей связи. Рекомендуется установить кнопку вызова со шнурком с выводом на пульт администратора (охраны) на высоте 0,85 м рядом с откидным поручнем (п. 6.3.6, СП 59.13330.2020)	Капитальный ремонт
86	Раковины не оборудованы кранами нажимного или сенсорного типа.	К,О, С,У	В доступных кабинках у раковин для инвалидов в общих умывальных и универсальных кабинках уборных следует применять водопроводные краны с рычажной рукояткой и термостатом, а при возможности – с автоматическими и сенсорными кранами бесконтактного типа. Применение кранов с отдельным управлением горячей и холодной водой не допускается. СП. 59.13330 2020 п. 6.3.9	Капитальный ремонт
86	Отсутствуют раковины для людей, передвигающихся на	К,О	Обеспечить возможность пользования раковиной в санузле людьми с инвалидностью. Расстояние	Капитальный ремонт

				креслах-колясках		от стены до края раковины на уровне пола не менее 0,3 м ГОСТ 51261.2022		
5.2	Душевые		93, 94	Отсутствует индивидуальная кабина для инвалидов	К,О, С	<p>Предусмотреть закрытую индивидуальную кабину для инвалидов без порогов и перепада высот, размерами 1,8x1,8м. Оборудовать ее угловым поручнем, переносным или закрепленным на стене складным сиденьем, расположенным на высоте не более 480 мм от отметки основания пола душа, центр которого располагается на расстоянии 500 мм от прилегающей стены. Рекомендованная глубина сиденья - не менее 480 мм, длина - 850 мм, рекомендуется использовать водонепроницаемые сидения с легко очищающейся обивкой. Оборудовать доступные кабины системой тревожной сигнализации, обеспечивающей связь с помещением постоянного дежурного персонала (поста охраны или администрации объекта)</p>	Капитальный ремонт	

						<p>Над входом в доступные кабины рекомендуется устанавливать световые мигающие оповещатели, срабатывающие при нажатии тревожной кнопки. ГОСТ 51261</p> 	
			91, 92	Ширина дверей 0,75м.	К,О, С,У	<p>Предусмотреть ширину дверных проемов не менее 0,9м в свету. Двери должны открываться наружу, в них должна быть предусмотрена возможность открывания снаружи СП 59.13330 2020 п.6.2.4</p>	Капитальный ремонт
			91	Дверные ручки шарообразной формы, что не позволяет инвалиду управлять одной рукой.	К,О, С,У	<p>В общественных зданиях следует применять дверные ручки, запоры, задвижки и другие приборы открывания и закрывания дверей, которые должны иметь форму, позволяющую инвалиду управлять ими одной рукой и не требующую применения слишком больших усилий или значительных поворотов руки в запястье. Установить на дверях ручки нажимного действия, либо «С» или «П»-образной формы. Контрастно выделить дверные ручки цветом по отношению к цвету двери. СП 59 13330 2020 п.6.4.3</p>	Капитальный ремонт
5.3	Бытовые комнаты	нет					
	Общие требования к зоне	Привести в соответствие с СП 59.13330.2016					

II. Заключение по зоне:

Наименование структурно-	Состояние доступности* (к	Приложение		Рекомендации по адаптации (вид
		№ на	№ фото	

функциональной зоны	пункту 3.4 Акта обследования ОСИ)	план е		работы)** к пункту 4.1 Акта обследования ОСИ
Санитарно-гигиенических помещений	ДП – И (К, О, Г, У)		81-94	Капитальный ремонт

* указывается: ДП-В - доступно полностью всем; ДП-И (К, О, С, Г, У) - доступно полностью избирательно (указать категории инвалидов); ДЧ-В - доступно частично всем; ДЧ-И (К, О, С, Г, У) - доступно частично избирательно (указать категории инвалидов); ДУ - доступно условно, ВНД - недоступно

**указывается один из вариантов: не нуждается; ремонт (текущий, капитальный); индивидуальное решение с ТСР; технические решения невозможны - организация альтернативной формы обслуживания

Комментарий к заключению:

I. Результаты обследования:
6. Системы информации на объекте

№ п/п	Наименование функционально-планировочного элемента	Наличие элемента			Выявленные нарушения и замечания		Работы по адаптации объектов	
		есть/нет	№ на плане	№ фото	Содержание	Значимо для инвалида (категория)	Содержание	Виды работ
6.1	Визуальные средства	нет			ВЭБ страница организации не предусматривает информацию для инвалидов	К.О	<p>Доработать сайт с учетом ГОСТ Р 52872-2019. Рекомендуется разместить на сайте следующую информацию:</p> <ul style="list-style-type: none"> - о доступности общественного транспорта, и доступности остановок общественного транспорта для людей с инвалидностью; - о парковочных местах для автотранспорта инвалидов; - о доступности прилегающей территории объекта для людей с инвалидностью. - о доступности всех помещений для инвалидов - о режиме работы организации - о возможности предварительно инвалиду записаться на прием и/или посещение спортивных мероприятий; - перечень спортивно массовых мероприятий. - ответы на типовые, наиболее часто встречающиеся вопросы; - контакты для получения справочной информации в доступной для людей с инвалидностью форме 	Текущий ремонт

					(п.6.5.3 СП 59.13330.2020)		
6.2	Акустические средства	н е т		Места обслуживания лиц с дефектами зрения не оборудованы специальными персональным и приборами	С	Предусмотреть возможность комментирования хода соревнований или массовых мероприятий для инвалидов из числа зрителей с нарушениями зрения с учетом тифлокомментирования. (Приказ мин спорта РФ от 24 августа 2015 г. N 825).	Текущий ремонт
6.3	Тактильные средства	н е т		Системы средств информации на объекте предусматривает тактильную систему информации не в полном объеме	С	Предусмотреть установку тактильной информационной мнемосхемы на входе в помещения. Установить информационную таблицу с названием учреждения, выполненную в тактильном исполнении с использованием рельефных знаков и символов, а также рельефно-точечного шрифта на высоте 1,4-1,6м от уровня пола	Текущий ремонт
Общие требования к зоне		Привести в соответствие с СП 59.13330.2016					

II. Заключение по зоне:

Наименование структурно-функциональной зоны	Состояние доступности* (к пункту 3.4 Акта обследования ОСИ)	Приложение		Рекомендации по адаптации (вид работы)** к пункту 4.1 Акта обследования ОСИ
		№ на плане	№ фото	
Системы информации на объекте	ДП – И(К,О,У)			Текущий ремонт

* указывается: ДП-В - доступно полностью всем; ДП-И (К, О, С, Г, У) - доступно полностью избирательно (указать категории инвалидов); ДЧ-В - доступно частично всем; ДЧ-И (К, О, С, Г, У) - доступно частично избирательно (указать категории инвалидов); ДУ - доступно условно, ВНД - недоступно
 **указывается один из вариантов: не нуждается; ремонт (текущий, капитальный); индивидуальное решение с ТСП; технические решения невозможны - организация альтернативной формы обслуживания

Комментарий к заключению:

Система средств информационной поддержки и навигации должна быть обеспечена на всех путях движения, доступных для МГН, на часы работы учреждения

Ссылочные документы:

1. Приказ Минтруда России от 25.12.2012 N 627 «Об утверждении методики, позволяющей объективизировать и систематизировать доступность объектов и услуг в приоритетных сферах жизнедеятельности для инвалидов и других маломобильных групп населения, с возможностью учета региональной специфики».
2. Федеральный закон Российской Федерации № 181-ФЗ «О социальной защите инвалидов в Российской Федерации».
3. Федеральный закон от 30.12.2009 N 384-ФЗ «Технический регламент о безопасности зданий и сооружений»
4. Федеральный закон от 22.07.2008 N 123-ФЗ «Технический регламент о требованиях пожарной безопасности»
5. Федеральный закон от 1 декабря 2014 г. N 419-ФЗ «О внесении изменений в отдельные законодательные акты Российской Федерации по вопросам социальной защиты инвалидов в связи с ратификацией Конвенции о правах инвалидов»
6. Свод правил 59.13330.2016 «Доступность зданий и сооружений для маломобильных групп населения».
7. Постановления Правительства РФ от 29 марта 2019 г. N 363 «Об утверждении государственной программы Российской Федерации «Доступная среда»
8. ГОСТ Р 51261-2017 Устройства опорные стационарные реабилитационные. Типы и технические требования.
9. ГОСТ Р 51671-2020 Средства связи и информации технические общего пользования, доступные для инвалидов. Классификация. Требования доступности и безопасности.
10. ГОСТ Р 52875-2018 Указатели тактильные наземные для инвалидов по зрению. Технические требования.
11. Свод правил 136.13330.2012 «Здания и сооружения. Общие положения проектирования с учетом доступности для маломобильных групп населения».
12. Свод правил 113.13330.2012 «СНиП 21.02.99» Стоянки автомобилей».
13. СП 332.1325800.2017 «Спортивные сооружения. Правила проектирования»
13. ГОСТ Р 55556-2013 (ИСО 9386-2:2000) Платформы подъемные для инвалидов и других маломобильных групп населения. Требования безопасности и доступности. Часть 2. Платформы подъемные с наклонным перемещением.
14. ГОСТ Р 52872-2019 Интернет-ресурсы и другая информация, представленная в электронно-цифровой форме. Приложения для стационарных и мобильных устройств, иные пользовательские интерфейсы. Требования доступности для людей с инвалидностью и других лиц с ограничениями жизнедеятельности (с Поправкой).
15. ISO 7001:2020 Graphical symbols -- Public information symbols.
16. Приказ Министерства спорта РФ № 825 от 24.08.2015 "Об утверждении Порядка обеспечения условий доступности для инвалидов объектов и предоставляемых услуг в сфере физической культуры и спорта, а также оказания инвалидам при этом необходимой помощи
17. Приказ Министерства спорта РФ от 24 апреля 2017 г. № 373 "Об утверждении плана мероприятий ("дорожной карты") по повышению значений показателей доступности для инвалидов объектов и услуг в сфере физической культуры и спорта"
18. Приказ Министерства спорта РФ от 09 июля 2014 г. № 578 «Об утверждении Методических рекомендаций, выполнение которых обеспечивает доступ спортсменов-инвалидов и инвалидов из числа зрителей к спортивным мероприятиям, с учетом особых потребностей инвалидов»
19. Стандарт (СТО) «Сооружения спортивные. Требования доступности для инвалидов и других маломобильных групп населения для занятий параолимпийскими и сурдлимпийскими видами спорта».
20. Стандарта (СТО) «Сооружения спортивные. Требования к оснащению специальным спортивным оборудованием и инвентарем для занятий сурдлимпийскими видами спорта».